

河南安阳市洹北商城的勘察与试掘

中国社会科学院考古研究所安阳工作队

关键词：河南 安阳市 洹北商城 商代中期

KEY WORDS: Henan Anyang City Shang period Huanbei City-site middle Shang period

ABSTRACT: The Shang period Huanbei City-site is on the northern bank of the Huanhe River in Anyang City, Henan Province, lying to the north of the famous Yin Ruins. It is roughly square in plan, measuring about 4.7 sq km in area, with an azimuth of 13 degrees, and belonging to the middle Shang period. In 2000~2001, the Anyang Archaeological Team, IA, CASS, carried out trial excavation of city-walls, revealed rammed-earth house-foundations and ash-pits within the city, and brought to light pottery and animal bones. The discovery of the site made up the cultural gap between the early and late Shang periods in our knowledge. Meanwhile, it threw new light on the date of the rise of this Yin capital, the nature of this city, the layout of this settlement, and the social organization it reflected.

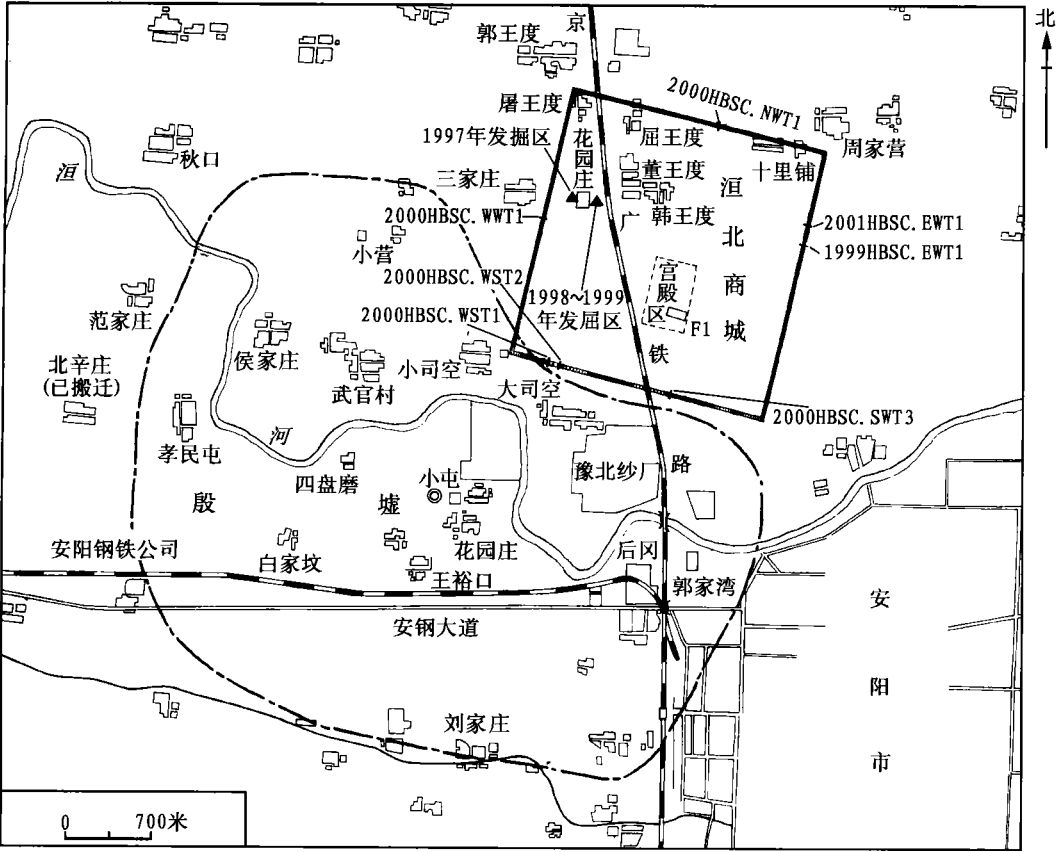
洹北商城发现于 1999 年。该城位于河南省安阳市北郊,南邻洹河,往西约 19 公里即进入太行山东麓,北面为低丘,东面和南面则是开阔的冲积平原。地势总体平坦,但略呈西北高、东南低走势。洹北商城平面略呈方形,方向 13 度,与举世闻名的殷墟遗址略有重叠,其南北向城墙基槽长约 2200 米,东西向城墙基槽长约 2150 米,占地约 4.7 平方公里(图一)。

为了便于对洹北商城系统地展开工作,我们以洹北商城四周城墙的基槽为边界,将城址分为 9 个大区,每个大区内又分 4 个小区,大区以罗马字母表示,小区则在罗马字母后添加阿拉伯数字,编号顺序为从左到右、从上到下(图二)。按照这一编号系统,1960 年的调查^①属Ⅳ-1 区,1964 年的发现^②属Ⅳ-3 区,1979 年的发现^③属Ⅰ-4 区,1980 年的发掘^④属Ⅰ-3 区和Ⅳ-1 区,1997~1999 年的发掘^⑤属Ⅳ-Ⅰ区和Ⅵ-2 区,

2001~2002 年的发掘^⑥属Ⅶ-2 区。

一、城址的发现经过

1960 年,中国科学院考古研究所安阳工作队(现为中国社会科学院考古研究所安阳工作队)在洹北商城西北部首次进行考古调查,在洹北花园庄村东北发现了部分属于洹北商城的遗物^⑦。1964 年,当地农民在三家庄村东南约 300 米处发现一个青铜器窖藏,出土青铜器 8 件,包括锥足鼎、甗、斚等,同时采集到爵、戈各 1 件^⑧。1979 年,安阳市博物馆根据当地农民提供的线索,在洹北花园庄村以东不远的董王度村收集了 1 件可能出自墓葬的铜鼎和 1 件铜铙、1 件骨铙以及几枚钻孔蚌器^⑨。1980 年,中国社会科学院考古研究所安阳工作队在配合安阳市青年棉纺织厂的基本建设过程中,在南距洹北花园庄村不足百米处,清理了 8 座商代墓葬,出土了一批铜器和陶器^⑩。据现今认识,



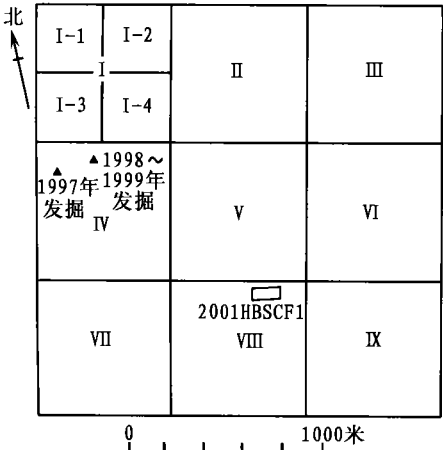
图一 洹北商城及其与殷墟位置关系图

上述几批发现实际都属于分布在洹北商城范围内的遗存。1997~1999年,为配合夏商周断代工程取得碳十四测年样品,中国社会科学院考古研究所安阳工作队又在洹北花园庄村的西部和东部分别进行了较大面积

的发掘。其中,村西的揭露面积为136平方米,村东的揭露面积为1000多平方米,其发掘成果均已公布^①。

洹北商城考古工作的突破性进展始自1997年。该年,经国家文物局批准,中国社会科学院考古研究所启动了与美国明尼苏达大学合作开展的“洹河流域区域考古调查”课题。这次调查以20世纪60年代安阳工作队沿洹河流域开展的文物普查为基础,勘察了自仰韶文化至战国时期沿洹河流域分布的近百处古遗址。初步分析了这些遗址的资料后,课题组决定选择其中4处进行重点勘察。洹北花园庄遗址被作为重点勘察的首选^②,主要出于下面三个方面的考虑。

第一,根据调查掌握的资料,早于殷墟文化(大司空村一至四期)的商遗址在洹河流域呈现出极有意义的空间分布规律:遗址



图二 洹北商城田野工作区划图

较密集地分布于洹北花园庄附近,其他地带仅发现不多的几处。这是典型的层级聚落分布特征,暗示洹北花园庄一带可能存在中心聚落。

第二,在古地貌调查中发现,商以前的地面土壤,在董王度村至阳郡一线发生了由棕红色风成土壤向水成黑壤过渡的显著变化。将遗址调查与古地貌研究结合起来,有助于理解遗址形成的过程,合理解释聚落的空间分布,同时了解古代人类社会发展与自然环境的关系,例如人类社会的发展与土地利用的关系。

第三,过去在洹北花园庄附近发现的几批商遗存具有很强的共性。它们相距不远,年代大体相同,使人怀疑这些发现属同一遗址中的遗存。1997年,夏商周断代工程围绕晚商年代学问题,决定在发现过“殷墟一期偏早阶段”遗存的三家庄村附近选点发掘,以获取碳十四测年的样品。他们在三家庄村与花园庄村之间的一处菜地中发掘并获得一批重要标本。经初步整理,这一发掘点内遗存的年代再次被确定属于“郑州二里冈期商文化白家庄阶段与殷墟文化大司空村一期之间”,为进一步调查提供了重要依据。

1998年春,洹河流域区域考古调查课题组以洹北花园庄村为中心,采用粗放式的“单排线形布孔法”,沿东西方向以10~20米为间距,横向布孔1300米,纵向布孔1200米进行钻探,结果成功地将20世纪60年代以来在这一范围内的数次考古发现连成一片,得出了洹北花园庄一带的商代遗址总面积“不小于150万平方米”的结论^①。该遗址从而引起学术界的广泛关注。此外,洹北花园庄村东还发现大片夯土遗迹,进一步显示出该遗址的重要性。1998年秋和1999年春,夏商周断代工程再次在洹北花园庄一带进行考古发掘,两季的揭露面积共计1000多平方米,发现数处夯土房基,获得百余件可以复原的陶器标本,进一步确认了该

地商文化遗存的年代。

1999年10月,洹河流域区域考古调查课题组决定对该遗址继续进行调查。此次调查初期采用单排线形布孔。11月4日在遗址东部找到一处宽7~9米、厚2米以上、呈东北-西南走向的黑色夯土遗迹。夯土以明显的规律向两端延伸。由于发现这一重要线索,课题组决定改变布孔方式,转而采用地下遗迹导向法,沿地下夯土延伸的方向,以2米左右的横向间距和10~20米的纵向间距布孔推进。至12月下旬,证实夯土遗迹实为封闭的方形夯土城墙的基槽,因而将遗址定名为洹北商城。

1999年底至2001年春,洹北商城的工作主要是对已经发现的城墙遗迹进行解剖。发掘由中国社会科学院考古研究所安阳工作队主持,共开解剖探沟7条,进一步确认了城墙基槽遗迹的存在。

2001年夏季开始,洹北商城的工作转向对城内作系统钻探,以了解城址布局。钻探工作分为两个阶段。

第一阶段从2001年8月20日至9月3日。钻探地点选在安阳市航空运动学校机场北部,包括V区东部和Ⅵ区大部。具体探法是:用9名熟练技工,相互间以20米为间距拉网式布孔,不回避没有文化层的“空地”,遇到重要遗迹(如面积较大的夯土建筑)则改“拉网式布孔法”为“地下遗迹导向法”,加密孔距。此次钻探共打探孔788个,其中,713个属矩阵式布孔,其余为加密孔。钻探过程中除逐孔记录外,还将探出的“房基”、“墓葬”、“文化层”、“道路”、“空地”用符号区别开来,分别标在一张事先制成的1:2000的探孔分布图上。

第二阶段从2001年9月3日至9月底。钻探地点选在洹北商城的南北中轴线附近,即V区东部和Ⅶ区东北部。因为这一带为安阳市北郊乡韩王度村的苹果林地,所以无法全面采用拉网式布孔,只好采用了小范

围的“线形布孔法”，以10米或20米为间距，沿林地中几条东西向的道路进行钻探。9月7日在Ⅷ-2区北部、安阳市邮电局自办鸭厂西北角的一孔(编号为010907K1)中探到夯土。次日，在该孔西北部约110米处的苹果林地中又探得一孔(编号为010908K11)夯土。两孔夯土结构十分相似，只是后一孔夯土距地表略浅。第二孔夯土发现后，改“线形布孔法”为“地下遗迹导向法”钻探，沿第二孔夯土两旁探查夯土走向，结果探明夯土厚约2米，宽约14米，呈西北—东南走向。至9月19日，钻探记录表明我们找到的是一处长173米、宽90余米的大型“回”字形基址，即1号基址(编号为2001HBSCF1)。

安阳市航空运动学校机场周围修有围沟，其西围沟在韩王度村东沿南北方向延伸，长约1000、宽4、深2米。因为西围沟的南段纵贯1号基址东部，将其一分为二，所以安阳工作队决定对这条人工围沟的东壁进行清理。被清理的一段南起Ⅷ-2区北，北至V-2区南，全长606米，共发现商代夯土基址25处、灰坑7个。除围沟剖面发现的基址外，围沟以西地带通过局部钻探也发现数处基址。这样，宫殿区内已发现的基址有30余处。这些夯土基址无论规模、建筑用材，还是平面布局，都与普通居民点内发现的基址有明显区别，应属洹北商城宫殿建筑群的一部分。

二、城墙与城墙基槽

已完成的7条城墙解剖探沟的位置分别在城址的东墙北段(编号为1999HBSC.EWT1、2001HBSC.EWT1)、北墙中段(编号为2000HBSC.NWT1)、西墙中段(编号为2000HBSC.WWT1)、南墙西段(编号为2000HBSC.SWT1、2000HBSC.SWT2)和中段(编号为2000HBSC.SWT3)。

解剖表明，洹北商城四周城墙基槽大部

分地段宽7~11米，深约4米。其中东墙基槽完全夯筑填实，甚至筑起了部分墙体(剖面可观察到墙体高于当时地面0.3米左右)。北墙基槽、西墙基槽也夯实至当时地面，不过，均未见夯起的墙体。值得注意的是，在洹北商城东、北、西城墙基槽上的4条解剖沟的剖面均观察到“内、外双槽相叠”的现象，即城墙基槽分两次垫起：先垫内侧(即城内一侧)，垫土未经夯打，垫至当时地面后，形成宽约1.5米的一道“内槽”；“外槽”以“内槽”为依托，用不同于“内槽”的黑土夯筑而成。这种“垫内槽夯外槽”的现象极为清晰。解剖沟凡可见内、外槽者，外槽均以黑土夯实。大部分夯层厚10~15厘米，似以成束小棍为工具夯成。

从地层关系看，至少东、西墙各有1条解剖沟可观察到基槽夯土被商代地层叠压。其中，东墙基槽肯定打破了一处龙山文化地层，西墙基槽也打破了一处文化层。基槽内的出土遗物可分为两类：一类可能是与基槽填夯时的祭祀活动有关的遗物，见于西墙解剖沟的外槽夯土中，其特点是比较集中地出有较完整的狗架和猪的头骨；一类是基槽填土中混杂的陶片，从整理情况看，陶片最早的为龙山文化时期，但大部分为中商时期，肯定没有晚至殷墟大司空村一期的陶片。此外，除西墙外的其他城墙基槽解剖沟的夯土中也出有一些比较零散的兽骨，它们究竟是祭祀遗存还是混杂在土中的生活遗物尚无法断定。

城墙基槽的外围未见护城河(沟)遗迹。

现以西墙中段和北墙中段两条解剖沟为例，说明城墙基槽的情况。

(一)西墙中段解剖沟

位于西墙中段，距城址西北角约1050米，按磁北方向布设，东西长20米，南北宽5米。其地层堆积情况(图三)如下。

第1层：耕土。厚0.18~0.35米。

第2层:黄土。可分为2个小层。

第2A层:土色较黄,内含大量杂质,土质松软。厚0.54~0.68米。出有白、青瓷片及3枚“元丰通宝”铜钱。两口宋代井开口于此层下。

第2B层:土色微黄,土质较纯净,结构较2A层紧密。深0.76~0.86、厚0.15~0.3米。出土物与2A层相同。

第3层:黄褐土。土质松软。深1~1.1、厚0.16~0.32米。出有商代陶片、兽骨。城墙基槽开口于此层下。

第4层:黄褐土。土质较纯净,结构紧密。深1.25~1.55、厚0.5~0.6米。未见陶片。

第5层:黄土。土质较第4层松软。深1.85~1.95、厚0.32~0.5米。出有2件小陶片。

第6层:深褐土。结构紧密。深2.25~2.4、厚0.6~0.75米。不见陶片及其他文化遗物,但底部发现小的夯土散块。

第6层以下为棕红色生土。棕红色生土以下为一种发白并夹有料礓的生土,与城址西部其他地点的钻探情况相同。

在上述各层堆积中,第2层为宋代文化层,第3层为商代文化层,第4~6层因出土遗物甚少,年代不能确定。

城墙基槽开口于第3层下。基槽宽9~9.5米,顶部距地表1.05~1.25米,其上未见墙体。基槽分内、外槽两部分,其内侧的内、外槽线相距约1.55米。

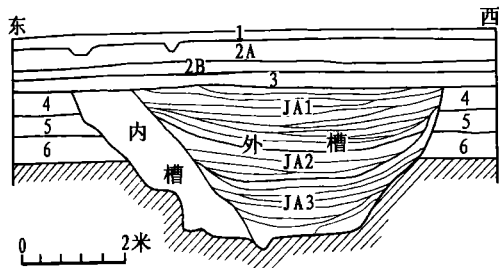


图3 西墙基槽解剖沟(2000HBSC.WWT1)南壁剖面图
1. 耕土 2A、2B. 黄土 3. 黄褐土 4. 黄褐土 5. 黄土 6. 深褐土

第5期

内槽(编号为JB):黄褐土,未经夯打,土质较松软。出有商代陶片和兽骨,其中1件为无字卜骨。该卜骨未经加工,有钻无凿,有灼痕,与洹北花园庄出土的卜骨相似。

外槽(编号为JA):黑色夯土。可划分成23个夯层。夯层均两端高、中间低,厚0.1~0.3米。从夯土情况看,这些夯层从上至下可分为三大层。

JA1层:共计11个小层。各小层有的夯打致密,有的夯打略松。出有商代陶片(图四)及少量兽骨(图五),其中1件为无字卜骨。该卜骨有凿无钻,有灼痕(图六)。

JA2层:共计4个小层。各层夯打致密,夯层清楚。出有少量商代陶片(见图四)与兽骨(见图五)。

JA3层:共计8个小层。其中,下部的几

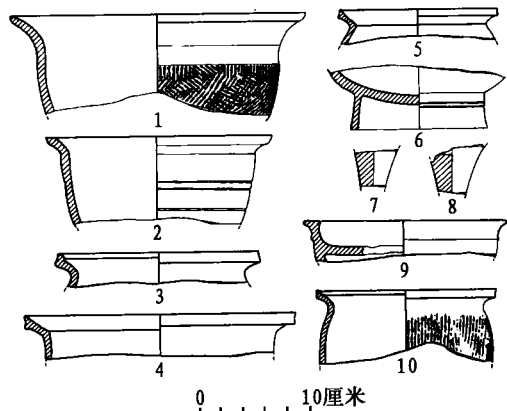


图4 西墙基槽外槽夯土中出土的陶器
1、2、4. 深腹盆(WWT1JA:3、2、7) 3、5、10. 鬲(WWT1JA:8、4、6) 6. 簋(WWT1JA:10) 7、8. 鬲足(WWT1JA:5、1) 9. 豆(WWT1JA:9)

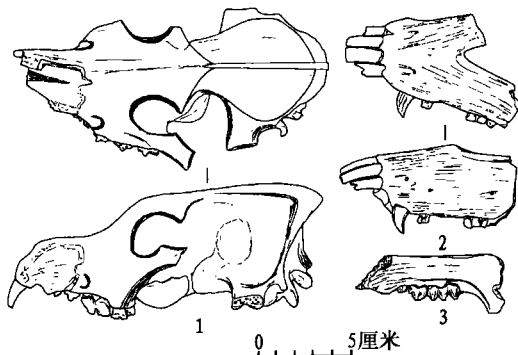
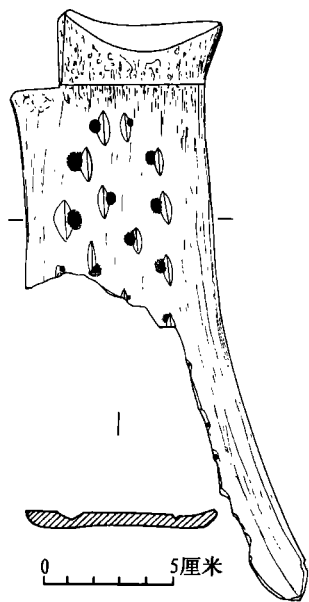


图5 西墙基槽外槽夯土中出土的兽骨
1.WWT1JA:12 2.WWT1JA:14 3.WWT1JA:13

· 7 (总 391) ·



图六 西墙基槽外槽夯土中出土的卜骨(WWT1JA:11)

个小层呈红褐色,未经夯打,含较多水份,可能为JA1和JA2的底夯。出有较多的商代陶片(见图四)和兽骨(见图五)。兽骨中包括狗头和狗的脊椎骨。

内、外基槽中出土的陶片年代均属中商时期。

(二)北墙中段解剖沟

位于洹北商城北墙中段偏东,距城墙东北拐角约700米,与十里铺村西的一条南北向生产路相距仅5米。解剖沟按磁北方向布设,东西宽4米,南北长15米。其地层堆积情况(图七)如下。

第1层:耕土。厚0.3~0.4米。

第2层:黄褐土。厚约0.8米。出有砖块、白瓷片。

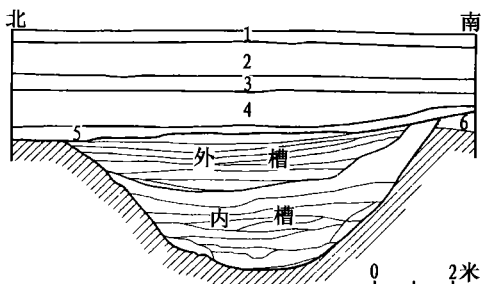
第3层:灰褐土。厚约0.4米。

第4层:黄色淤土。含沙量较大。厚约0.8~1米。基本不见文化遗物。

第5层:灰褐土。厚0.2~0.3米。出有少量商代碎陶片。城墙基槽开口于此层下。

第6层:褐土。基本不见文化遗物。城墙基槽打破该层。

城墙基槽开口于第5层下,打破第6



图七 北墙基槽解剖沟(2000HBSC.NWT1)东壁剖面图
1. 耕土 2. 黄褐土 3. 灰褐土 4. 黄色淤土 5. 灰褐土 6. 褐土

层。基槽明显分为内、外两道槽。

内槽在外槽下部,呈锅底状,口宽9.8、深(口至底中部)3.4米。内部堆积较松软,似只经过轻度夯打。据土色可细分为9~10个夯层,每层厚0.1~0.5厘米。

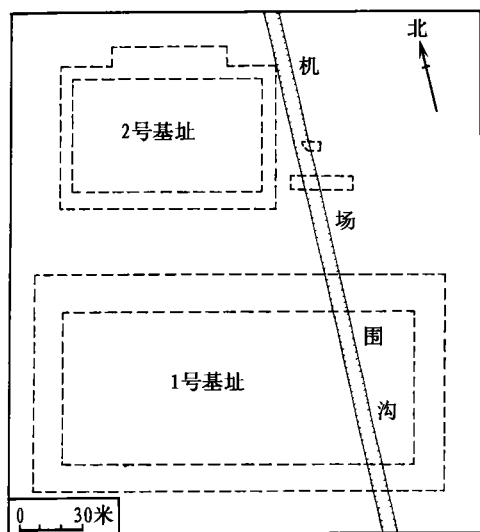
外槽叠压在内槽的上部偏北一侧,呈浅锅底状,口宽约9米。内部堆积上部厚0.05~0.25厘米,为夯起的城墙墙体部分,深褐色土,土质不似下部的坚硬,可能与风化有关;下部厚约1.3米,深褐色土,土质较硬,剖面可看到8个夯层,每层厚0.15~0.25厘米。

内、外基槽中均出土少量陶片、兽骨及烧土块。

三、宫殿区及宫殿区内的遗迹

宫殿区位于洹北商城南北中轴线南段,其东界在V-4区和Ⅷ-2区东部,没有超过安阳航空学校机场的西跑道;北界在V-2区南;南界似不过Ⅷ-4区;西界至少延伸到了V-3区东部(安阳市第五水厂北),因为再往西为107国道和京广铁路,所以无法探明。宫殿区的规模,据最保守的估计,其南北长约500余米,东西宽至少200米,总面积远在10万平方米以上。目前尚未发现将宫殿区与其他居民区相隔开的围墙或沟槽一类遗存。宫殿区与普通居民区的详细分界有待今后系统的调查。

发现于宫殿区内的30余处基址都是东西向(东西长,南北宽),南北成排,方向皆13



发现于机场围沟内的 25 处基址属宫殿区东部建筑群的一部分。围沟剖面显示了这些基址的地层关系及每个基址的剖面,现将有关情况简介如下。

(一)地层堆积

以围沟东壁剖面为例进行说明。

第 1 层:耕土。厚 0.3 米。

第 2 层:黄土。内含卵石、砖块等。厚 0.2~1 米。基本不见文化遗物。

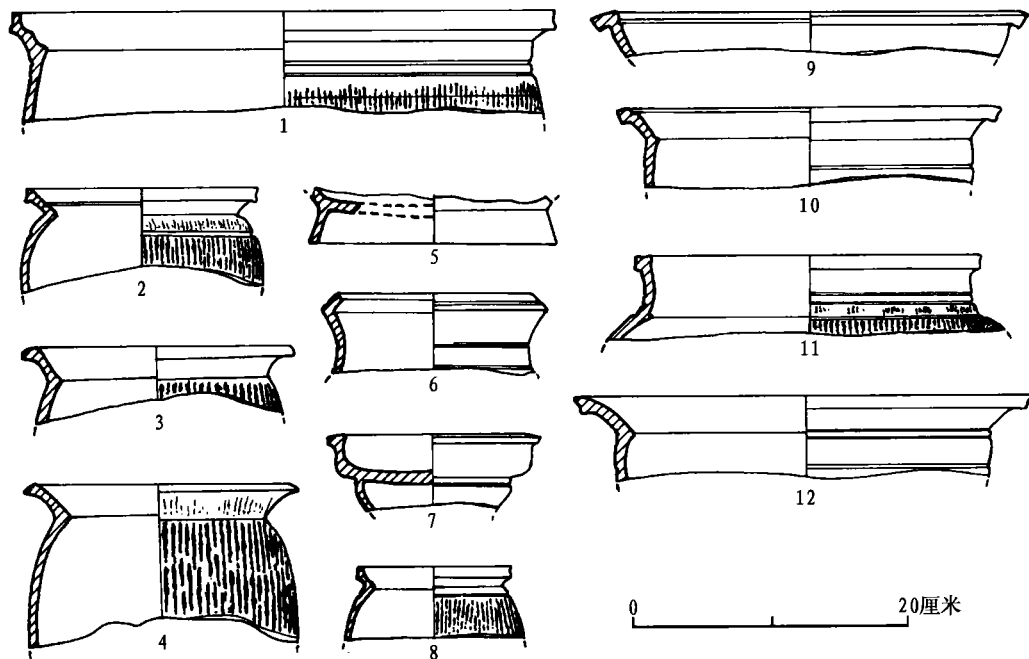
第 3 层:灰土。内含大量炭屑。厚 0.3~1 米,最厚处可达 1.5 米。仅分布于沟的南段。出土战国陶片及兽骨。此层为战国文化层。

第 4 层:灰土。可分为 2 个小层。

第 4A 层:内含烧土块及炭屑等。厚 0.2~0.3 米。在沟北段,该层直接叠压在一批夯土基址之上;在沟南段不见此层分布。出有商代陶片(图九)。此层为商代文化层。

第 4B 层:内含烧土块及炭屑等。厚 0.2~0.4 米。在沟北段,该层堆积较厚。出

图八 宫殿区内钻探出的 1、2 号基址平面图
度左右,相互间没有叠压或打破关系,显示出严整有序的布局。如 2 号基址东西长 90 余米,南北宽约 70 米,总面积近 6300 平方米。该基址位于 1 号基址北 27 米处,与 1 号基址南北相应,显然是有意识的布局(图八)。



图九 宫殿区东部第 4 层出土的陶器

1. 深腹平底盆(G④B:3) 2~4,8. 鬲(G④B:5,7,8,G④A:3) 5. 簋(G④A:2) 6. 敛口甗(G④B:2) 7. 豆(G④B:1) 9. 浅腹盆(G④B:4) 10,12. 平底盆(G④A:1,G④B:6) 11. 罐(G④B:9)

有商代陶片(见图九)。此层为商代文化层。

第5层:红褐土。内含烧土块。厚0.2~0.3米。沟内发现的夯土基址普遍打破该层。出有少量商代陶片。此层为商代文化层。

第5层以下为黑色生土。黑土以下是一种发白并夹有料礞的生土,与城址东部其他地点的钻探情况一致。

(二)建筑基址(仅描述剖面)

围沟剖面上清理出的夯土基址共25处(编号分别为2001HBSCF1~25,以下简称F1~25),其中,1处分布在Ⅷ-2区,3处分布在V-2区,其余均分布在V-4区。这些基址宽7~13米。其中,F22~25仅见于围沟西剖面,其余均见于东剖面,或可同时在东、西两个剖面上见到。下面介绍其中的23处基址。

F1 位于Ⅷ-2区北、围沟南段。直接开口于耕土层下,距地表仅0.3~0.4米。船底形基槽,槽口宽15.8、深0.9米。台基宽15.2米,高于槽口0.8~0.9米。其南段紧贴基址处有1条斜坡夯土(后证实为F1主殿的一处台阶)。基槽中夯土为黑土,但高出当时地面的夯土则为黄土,以小棍为工具夯筑而成^⑨。

F2 位于Ⅷ-2区、围沟南段。直接开口于耕土层下,距地表仅约0.4米。船底形基槽,槽口宽5.5、深0.6米。当年挖围沟时已破坏了基址的上部,现清理了围沟范围内保存下来的基址平面部分。该基址是方向为13度的东西长、南北宽的台基式建筑,台基高于当时地面0.3~0.35米,其东、西两端均已延伸出沟外。在基址平面上发现柱础石2块,直径约0.3米,间距4.2米。

F3 船底形基槽。槽口宽2.8、底宽2.4、深1米。口部被战国地层破坏。

F4 船底形基槽。槽口宽5.6、深0.9米。黑土夯筑。

F5 船底形基槽。槽口宽11.2、深

0.8~1.35米。台基高于槽口0.2~0.3米。黑土夯筑。基址中发现柱洞,洞内有柱础石。

F6 船底形基槽。槽口宽9.4、深0.8~0.9米。台基高于槽口0.3米。黑土夯筑。该基址打破一层灰土,其内出有中商时期碎陶片。

F7 船底形基槽。槽口宽8.8、深0.8~1米。台基高于槽口0.2米。黑土夯筑。

F8 船底形基槽。槽口宽19.5、深0.7~0.8米。台基高于槽口0.3~0.45米。黑土夯筑。

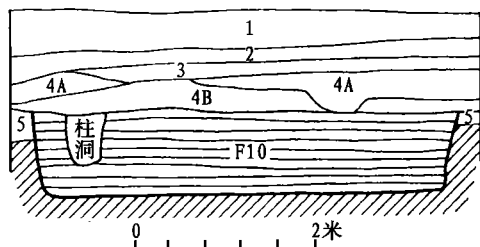
F9 船底形基槽。槽口宽10、深0.6~0.8米。台基高出槽口0.3~0.4米。槽口南端向外延伸出3米左右的一块夯土。在基址剖面发现间距2.9米的柱坑3个。其中,北端的柱坑内有柱础石,柱坑直径0.8、柱础石直径0.45、柱洞直径0.3米;南部的2个柱坑内未见柱础石。

F10 船底形基槽。槽口宽19.5、深0.7~0.8米。未保存台基。基槽北部边缘约0.35米处有一柱洞,深0.54米(图一〇)。

F11 船底形基槽。槽口宽6.6、底宽6.2、深0.9米。现存台基高于槽口不足0.1米。黑土夯筑(图一一)。

F12 船底形基槽。槽口宽4.65、底宽4.5、深0.7米。台基高于槽口不足0.1米。

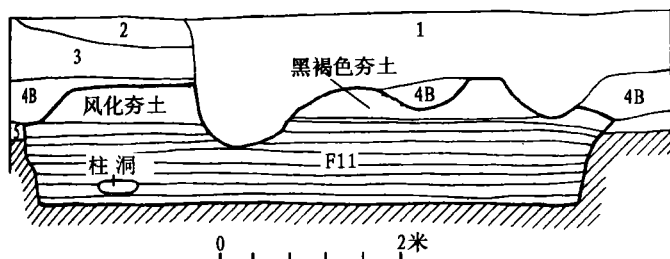
F13 底部是0.3米厚的垫土,其上夯出宽9.2、高0.35米的台基。保存有基本完好而平整的室内活动面,其上堆积大量红烧



图一〇 F10剖面图

1. 耕土 2. 黄土 3. 灰土 4A、4B. 灰土 5. 红褐土

考古



图一— F11 剖面图

1. 耕土 2. 黄土 3. 灰土 4B. 灰土 5. 红褐土

土。在基址剖面可见间距为 3.6 或 2.8 米的柱洞,洞内不见柱础石。

F14 船底形基槽。槽内有垫土和夯土。槽口宽 6.6、深 0.9 米。台基高于槽口约 0.1 米。黑土夯筑。

F15 船底形基槽。槽口宽 5.2、底宽 4.45、深 0.8~0.9 米。台基高于槽口 0.1 米。比较特殊的是,基槽南端底部发现 1 处烧土灶。灶口径 0.38、深 0.16 米。另外,在基址上部的 4A 层中出土大量陶片。

F17 船底形基槽。槽口宽 4.8、深 0.6 米。未保存台基。

F18 船底形基槽。槽口宽 4.75、深 0.6 米。台基高于槽口 0.2 米。

F19 船底形基槽。槽口宽 4.7、底宽 4.4、深 0.9 米。

F20 船底形基槽。槽口宽 1.75、底宽 1.55、深 0.8~0.9 米。台基已遭破坏。该基址底部的夯土往北延伸,可能与 J21 连为一体。

F21 船底形基槽。槽口宽 4.4、深 0.4 米。未保存台基。该基址南部与 J20 相距不远,二者之间以垫土相连,或属同一基址。

F22 船底形基槽。槽口宽 11.7、深 0.9 米。台基高于槽口 0.3 米。黑土夯筑。

F23 船底形基槽(南段被破坏)。槽口宽 11.66 米以上,深 0.6~0.8 米。未保存台基。黑土夯筑。

F24 船底形基槽。槽口宽 13.9、深 1 米。台基高于槽口 0.2 米。基面上堆满厚约 0.2 米的烧土。基址中发现 2 块柱础石,间

距 3.9 米,呈东北—西南走向。其中,在北部柱洞中尚余木炭,上部填红烧土。

(三)灰坑

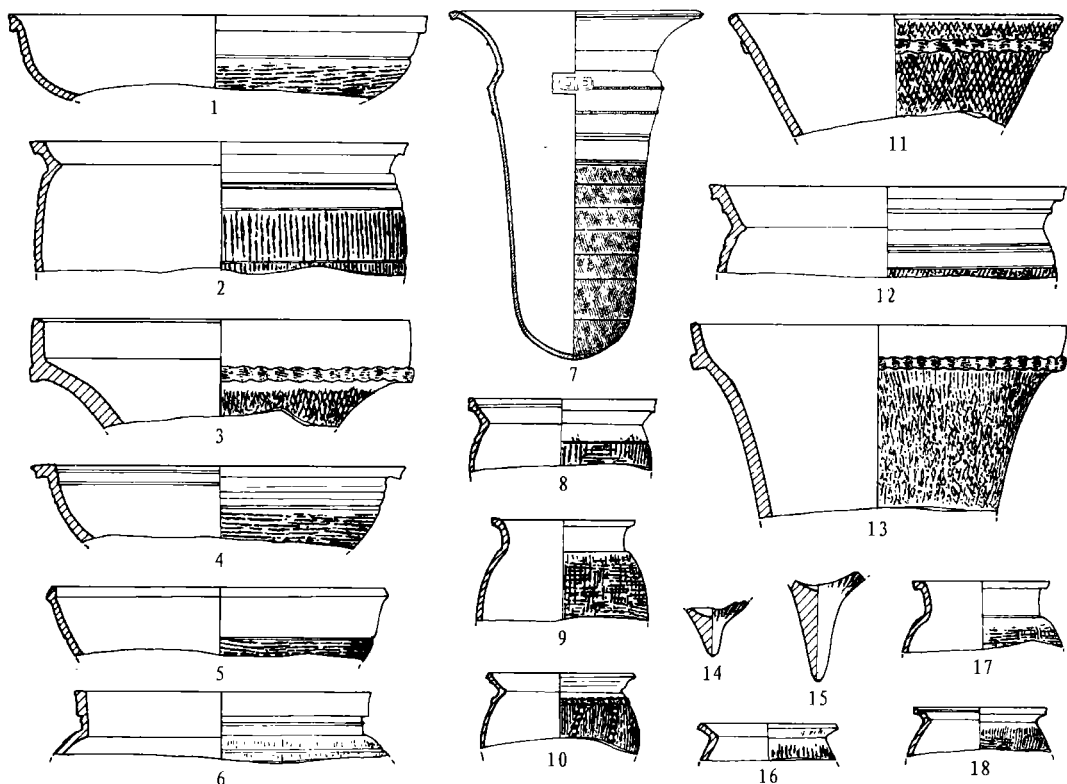
围沟壁面发现的商代灰坑共 10 个(编号分别为 2001HBS CGH2~11,以下简称 H2~11)。这些灰坑均开口于第 4 层

下,与基址同层位。其中有两个灰坑对称地分布在 F9 与 F10 之间,或与基址的使用有关。

H2 被战国时期的 H1 打破。坑口不规则,坑壁较直,坑底西北高、东南低,底部保存一周高约 0.3 米的草拌泥。坑口南北长 11.7 米,东西宽不少于 5 米,坑口距地表 1.1 米,坑底距地表 1.9 米。填土明显分为两大层:上层为偏红的黄土,土质致密、坚硬,杂质很少,偶见炭屑、烧土,出土陶片不多;下层为黄灰土和黑灰土,可分为许多小层,有的小层中间夹有淤土。在偏南、偏东处有 2 层兽骨,包括牛的白骨、肋骨、颌骨及肢骨,集中地放置在一起。其中,有不少骨头是经过切割的下脚料。下层骨骼中还偶见有牛角。H2 出有大量兽骨和陶片。兽骨多属骨料,在坑偏北部出土的大量牛角也均有切割痕。与骨料同出的磨石很多。一些陶器(片)形制明确,其中有一些是殷墟以前所未见的种类(图一二)。此坑年代约当洹北花园庄遗址早期晚段。

H3 位于 F9 北约 3.8 米处,与 H4 并列分布于 F9 与 F10 之间。开口于第 4A 层下。口径 1.8、深 0.9 米。坑内堆积为灰土,内含陶片及炭屑。此坑年代可能与基址的年代相当。

H4 位于 H3 之北、F10 之南,与 H3 并列分布于 F9 与 F10 之间。开口于第 4A 层下,打破 F10 南部垫土和第 5 层。为斜壁、圜底坑,口径 2、深 0.8 米。坑内堆积为偏黄色的灰土,质地松散,内含陶片及烧



图一二 H2 出土的陶器

1、4、5. 浅腹圆底盆(H2: 11、18、10) 2、12. 深腹平底盆(H2: 17、14) 3、11、13. 缸(H2: 3、1、4) 6. 瓮(H2: 13) 7. 大口尊(H2: 7) 8、10、16、18. 鬲(H2: 2、6、8、5) 9、17. 罐(H2: 15、16) 14、15. 高足(H2: 9、12) (7. 约 1/20, 余约 1/8)

土。出有鬲、盆、大口尊等陶器的残片。此坑年代可能与基址的年代相当。

H5 位于 F11 与 F12 之间。开口于第 4A 层下。为斜壁、圜底坑。坑口南北长 1.08 米, 坑深 0.96 米, 坑口距地表 1.06 米。坑内堆积为黄灰土, 土质较硬, 内含烧土及炭屑。出土陶片极少。

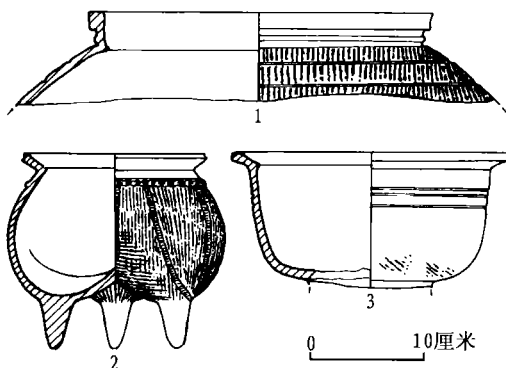
H6 北距 F15 南缘 1.05 米。开口于第 4A 层下, 打破 F15 南部垫土及第 5 层。坑口南北长 1.85 米, 坑深 1.12 米。坑内堆积为黄灰土, 内含烧土、炭屑及动物骨骼。出土的陶器(片)较多, 包括簋、盆、罐及鬲等, 还出土 1 件倒扣的低领大瓮(图一三)。

H7 北距 H8 仅 1.2 米, 南距 F18 北槽口 8.1 米。开口于第 4B 层下。坑口略呈方形, 直壁, 平底, 局部坑底内凹。坑口南北长 1.5 米, 坑深 0.8 米, 坑口距地表 1.28 米。

· 12(总 396) ·

坑内堆积为松软的黄灰土。出土的陶器(片)较多, 包括鬲、罐、盆、豆、钵等(图一四)。此坑年代与 H8 的年代相当。

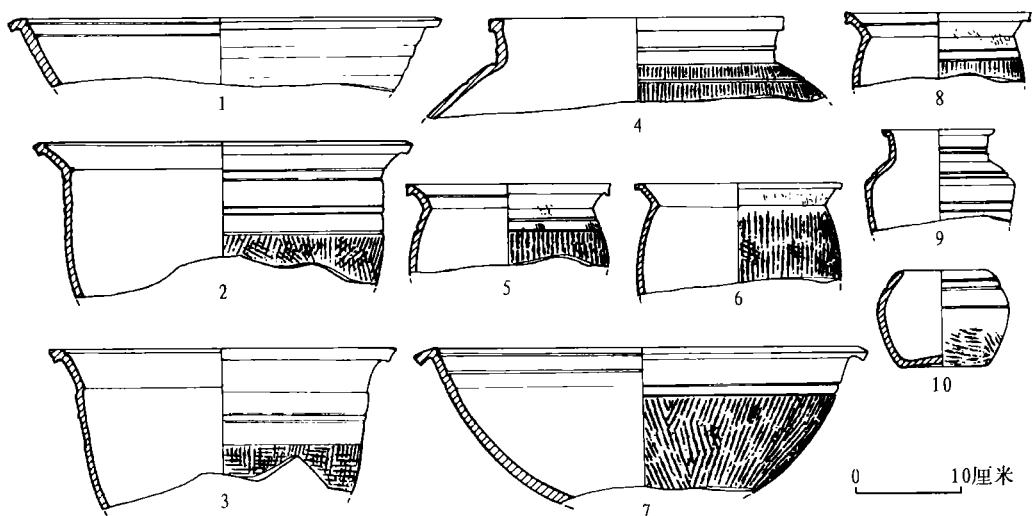
H8 北距 F19 南槽口 8.5 米, 南距 H7 北边 1.2 米。开口于第 4B 层下, 打破生土。坑口略呈圆形, 斜壁。坑口南北长 1.49 米,



图一三 H6 出土的陶器

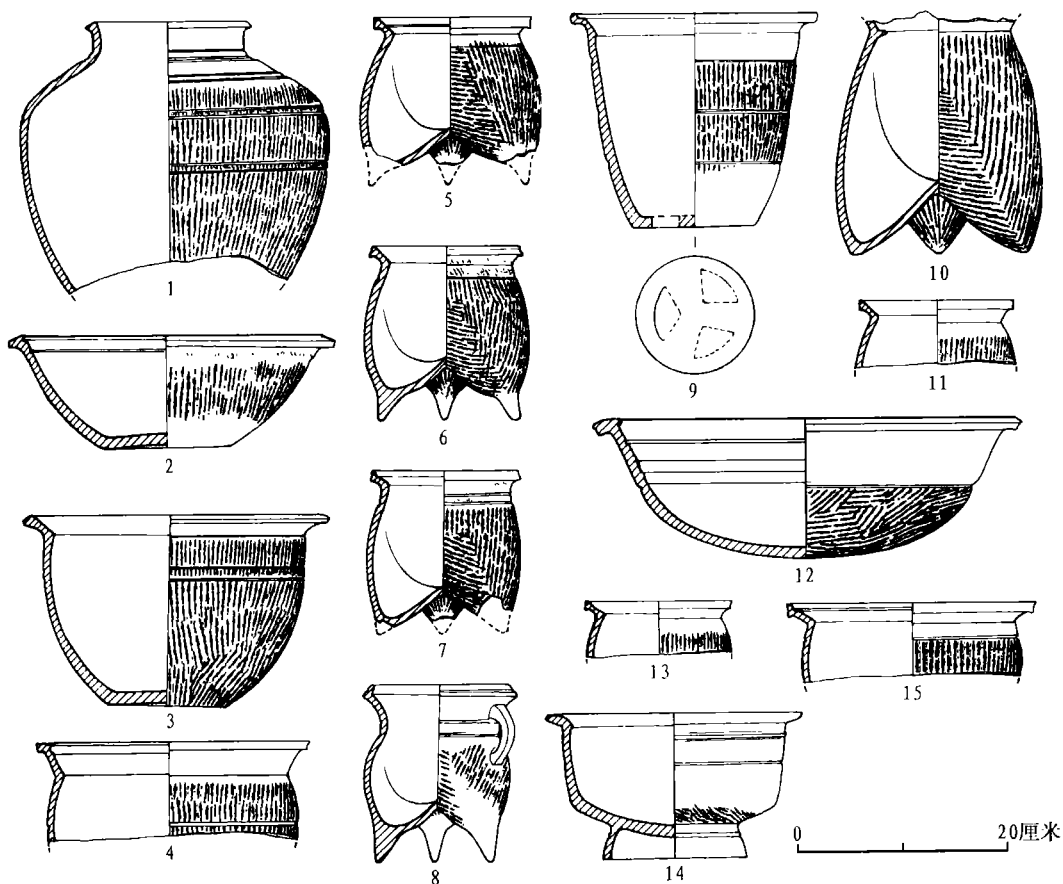
1. 瓮(H6: 3) 2. 鬲(H6: 2) 3. 簋(H6: 1)

考古



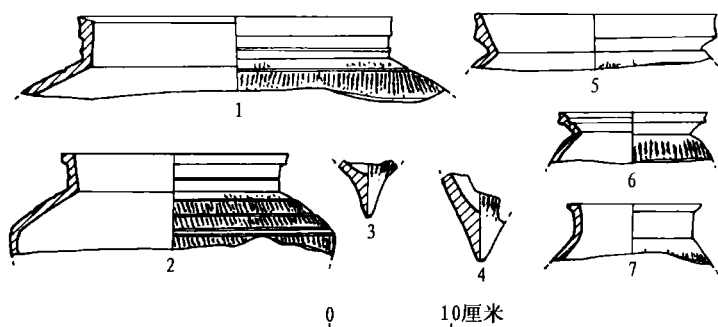
图一四 H7 出土的陶器

1, 7. 浅腹圈底盆(H7 : 4, 3) 2, 3. 深腹平底盆(H7 : 1, 6) 4, 9. 罐(H7 : 2, 5) 5, 6, 8. 碗(H7 : 10, 9, 7)
10. 钵(H7 : 8)



图一五 H8 出土的陶器

1. 瓮(H8 : 15) 2. 浅腹平底盆(H8 : 12) 3, 4, 15. 深腹平底盆(H8 : 9, 4, 11) 5~7, 11, 13. 碗(H8 : 6, 3, 8, 10, 1) 8. 罍(H8 : 5) 9. 甑(H8 : 13) 10. 甗(H8 : 7) 12. 浅腹圈底盆(H8 : 14) 14. 簋(H8 : 2)



图一六 H10 出土的陶器

1. 瓮 (H10: 5) 2、7. 罐 (H10: 6、4) 3、4. 鬲足 (H10: 7、2) 5、6. 高 (H10: 3、1)

坑深 0.86 米,坑口距地表 1.56 米。坑内堆积为黑灰土,内含烧土及炭屑。出有大量陶器(片),包括瓮、簋、盆、罐、甗、爵、鬲、大口尊、豆等(图一五;图版壹,2~5)。

H9 位于 H4 与 H11 之间,坑口南壁距 H11 北壁 1.7 米。开口于第 4A 层下,打破第 5 层。坑口南北长 1.13、坑深 0.85 米。坑内堆积为致密的灰黄土,内含炭屑及烧土。未见陶片。

H10 北距 F23 北槽口 2.2 米。开口于第 4A 层下,打破 F23。坑口南北长 2 米,坑南部深 0.3、北部深 1.08 米,坑口距地表 1.3 米。坑内堆积为黑灰土,内含烧土块及炭屑。出有较多的陶片,可辨器形有瓮、鬲、罐等(图一六)。

H11 位于 H9 与 F9 之间,南距 F9 北槽口 2.8 米。开口于第 4A 层下,打破第 5 层。坑口南北长 1.3、坑深 0.8 米。坑内堆积为黄土,局部似为淤土。

(四)道路

V-2 区南部发现 1 条西北-东南向的道路,宽约 10 米,厚 0.2 米。从剖面看,该路被现代扰坑打破,年代下限不易确定,但路基中出土遗物比较单纯,均为中商时期的陶片和碎骨。

四、结 语

(一)关于商代地面

1997 年以来的考古钻探揭示了洹北商城一带具有普遍意义的地层:3.5 米以下为一种夹较多料礓石的发白的生土;2~3.5 米之间是沉积在白生土之上的另类土壤,在城址西部表现为风成作用为主形成的棕红色土壤,在城址东部则表现为水成作用为主形成的黑色土壤。商代地面即在这两种不同类型的土壤之

上。这两种土壤是商人赖以生存的耕作土壤,同时又是商代建筑用土的来源。

(二)关于洹北商城的布局

1960 年以来在洹北商城范围内的历次考古发现,为了解商城的布局积累了重要资料。根据这些资料,可以确认洹北商城北部,特别是 I 至 VI 区范围内,分布有密集居民点。

2001 年在城址东部展开的系统钻探,为了解居民点的分布形态提供了重要资料。

钻探表明:各居民点内的“房基”往往相对地“聚集”在一起;“居民点”之间通常都有“空地”隔开,“空地”大小不等;多数“居民点”之间都发现有“路土”痕迹,表明当时它们之间比较有固定的道路相通。值得注意的是,一些居民点之间的“空地”中还可见到单独存在的大型夯土基址。这些基址通常面积较大,修筑也比较考究,从空间看似不属于任何单个居民点,有可能是多个居民点共享的公共建筑。

钻探过程中,常常发现有墓葬分布在居民点周围,1998~1999 年的发掘揭露出的现象也是如此,表明当时商人不仅居住在城内,而且死后即葬在居民点附近。

宫殿区位于洹北商城的南北中轴线南段,这是可以明确下来的一个结论,反映了中国古城布局重视中轴线的传统。

有关城内布局的更具体的问题,还有待今后进一步的考古工作来说明。

(三)关于洹北商城的年代

目前资料许可范围内可讨论的年代仅限于1号基址的年代^①、宫殿区年代以及城墙基槽的开凿与夯填年代。

1号基址的废弃年代有可能是中商三期(洹北花园庄晚期),但始建年代目前还难以确定,不排除该基址建于中商二期(洹北花园庄早期)。此次从机场围沟剖面清理出的一批夯土基址(主要是北段的基址)直接叠压在中商三期地层下或被中商三期灰坑打破,而沿沟清理出的其他位于夯土基址之间的灰坑(如H7、H8),年代则多属中商二期。特别应该提到的是,位于1号基址以北约160米处的大型灰坑H2,坑口南北长近12米,坑内出有极为丰富的陶器,包括鬲、盆、罐、大口尊、缸等几乎所有典型的中商二期陶器,此外,坑内还出有成堆的牛骨。这一大型灰坑可能是宫殿区正在被使用时期留下的遗迹。因此,尽管1号基址的年代下限可能晚到中商三期,但多数基址的年代可能早到中商二期。

可供推断城墙基槽开凿或夯填年代的资料,目前仅有城墙解剖沟中出土的陶片。由于这些陶片均较碎小,据此得出明确的年代结论有一定困难。总体看来,基槽的夯填时间晚于宫殿区内大部分基址的年代。

综合各种因素,可以判断洹北商城的繁荣期是中商二、三期。中商三期以后,宫殿普遍废弃,夯筑城墙的工作也停顿下来。

(四)关于洹北商城的性质

目前所掌握的资料既无法认定是“河亶甲居相”,也无法认定属“盘庚首迁于殷”的地方。这两种情况都有可能,甚至曾“先后相续”地发生过。最终解决洹北商城的性质问题,一方面有赖于系统整理调查和发掘的全部材料,另一方面还有待于今后的田野工作,但洹北商城宫殿区繁荣期的确定,显然

为判定洹北商城性质迈出了重要一步。

(五)关于洹北商城与殷墟的关系

与洹北商城年代、性质密切相关的一个问题是它与殷墟遗址的关系。洹北商城的发现,推动了殷墟的研究。洹北商城总体上早于以大司空村1~4期为代表的殷墟文化是不容置疑的。从洹北商城的角度看待殷墟,小屯宫殿宗庙区的所谓宫殿建筑遗存有一部分很可能是洹北商城的外围居民点。换言之,过去讨论的小屯甲、乙、丙三组建筑基址,只有乙、丙两组建筑基址属“小屯时期”,而甲组基址(至少是甲组基址中的一大部分)是洹北商城时期的外围遗存,与乙、丙两组在性质上有本质区别,因篇幅所限,在此先将问题提出来,以后另文详加阐述。

附记:1997年,经国家文物局批准,中国社会科学院考古研究所正式启动与美国明尼苏达大学合作开展的洹河流域区域考古调查,这一项目以1999年发现洹北商城而暂告一段落。随后,中国社会科学院考古研究所安阳工作队围绕洹北商城的布局展开钻探,于2001年找到了洹北商城的宫殿区。荆志淳先生除参加合作调查外,还作为中国社会科学院考古研究所的客座研究员参加了随后两年的工作。洹河北岸的田野考古工作,自1997年开始至今,历时5年,得到国家文物局、河南省文物局以及安阳市文化局、文物局等有关单位的大力支持,在此表示衷心感谢。

执笔者 唐际根 荆志淳
刘忠伏 岳占伟

注 释

- ① 中国社会科学院考古研究所安阳工作队:《河南安阳洹河流域的考古调查》,《考古学集刊》第3集,1983年。
- ② 孟宪武:《安阳三家庄发现商代窖藏青铜器》,《考古》1985年第12期。
- ③ 孟宪武:《安阳三家庄、董王度村发现的商代青铜器及其年代推定》,《考古》1991年第10期。

- ④ 中国社会科学院考古研究所安阳工作队：《安阳殷墟三家庄东的发掘》，《考古》1983年第2期。
- ⑤ a. 中国社会科学院考古研究所安阳工作队：《河南安阳市洹北花园庄遗址1997年发掘简报》，《考古》1998年第10期。
- b. 中国社会科学院考古研究所安阳工作队：《1998年～1999年安阳洹北商城花园庄东地发掘报告》，《考古学集刊》第15集，待刊。
- ⑥ 见本文。
- ⑦ 同①。
- ⑧ 同②。
- ⑨ 同③。

- ⑩ 同④。
- ⑪ 同⑤。
- ⑫ 中国社会科学院考古研究所、美国明尼苏达大学科技考古实验室中美洹河流域考古队：《洹河流域区域考古研究初步报告》，《考古》1998年第10期。
- ⑬ 同⑩。
- ⑭ 中国社会科学院考古研究所安阳工作队：《河南安阳市洹北商城宫殿区1号基址发掘简报》，见本期《考古》第17～23页。
- ⑮ 同⑭。

（责任编辑 洪 石）

○信息与交流

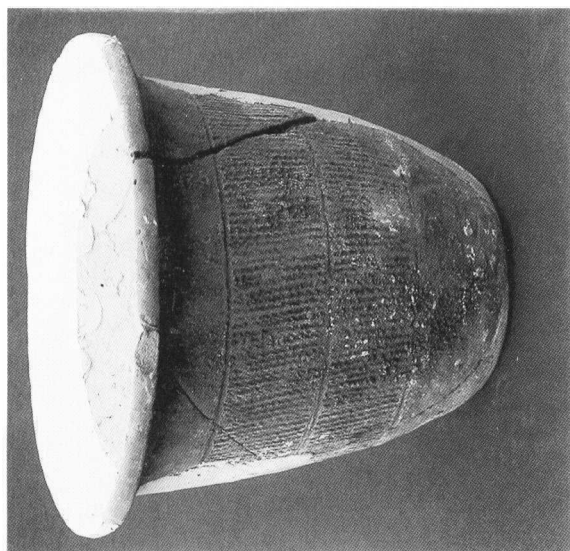
《老牛坡——西北大学考古专业田野发掘报告》简介

《老牛坡——西北大学考古专业田野发掘报告》由刘士莪编著，陕西人民出版社2002年1月出版发行。本书为16开精装本，共449页，彩色图版16幅，黑白图版173幅，定价150元。

老牛坡遗址位于西安市东郊21公里处灞河北岸的老牛坡村。1985～1989年，西北大学历史系考古专业对该遗址先后进行了6次发掘，揭露面积共计约5000平方米。本书为1985～1988年对该遗址进行田野考古发掘的工作报告，1989年对遗址Ⅳ区许家

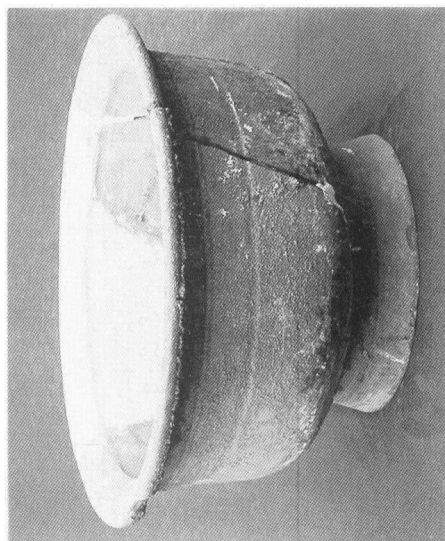
寺的发掘收获未收录。老牛坡遗址主要包括仰韶、陕西龙山、夏代、商代四个时期的文化遗存，其中，以商代文化遗存最为丰富。发现的商代遗迹有大型夯土基址、房屋残基、冶铜作坊、陶窑、灰坑、墓葬和车马坑等，出土遗物有青铜器、陶器、石器、玉器、骨器、蚌器和卜骨等。老牛坡遗址的发掘，是陕西商代考古的重大收获，为研究商代的历史和文化提供了重要资料。

（司 冬）



河南安阳市洹北商城宫
殿区一号基址

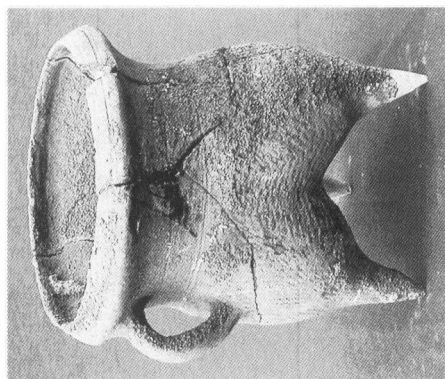
2. 甗 (H8 : 13)



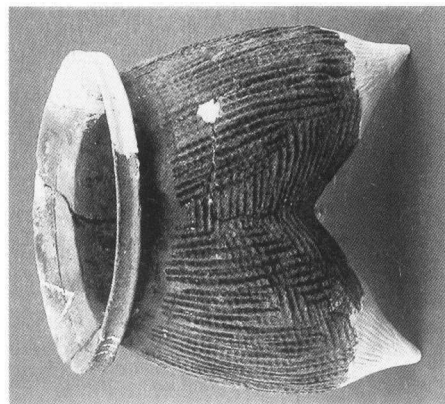
5. 簋 (H8 : 2)



1. 2号门道(南→北)



4. 罍 (H8 : 5)



3. 鬲 (H8 : 6)



河南安阳市洹北商城宫殿区1号基址(南→北)



1. 主殿及其台阶(东→西)



2. 门塾及墙壁倒塌堆积(西南→东北)

河南安阳市洹北商城宫殿区1号基址